

VÝROČNÍ ZPRÁVA 2019



Obsah

- 3 Kdo jsme a proč jsme tu
- 4 S čím pomáháme
- 6 Naše zdroje
- 8 Ve 2 se to lépe táhne: mentoring
- 10 Rodina (k) sobě: podpora rodin
- 12 Centrum rodinných konferencí
- 14 Spolupráce s odborníky
- 15 Komunikace s veřejností
- 16 Poděkování
- 18 Finance



Úvodní slovo



Milí přátelé,

výroční zprávu 2019 dostáváte do ruky ve chvíli, kdy se probíráme z koronavirové doby a čekáme, co nám další měsíce přinesou. Nicméně tomuto tématu se opravdu věnovat nechci, neboť ho máme všichni nejspíš plné zuby a věřím, že jste náročné období všichni zvládli co nejlépe.

V této brožurce vám přibližujeme, jak se nám vedlo ve 25. roce naší existence. Vedle hledání vypovídajících čísel a popisování našich aktivit pracujeme na tom, abychom dokázali srozumitelně komunikovat odborně i laické veřejnosti, proč tady Lata je, jaký problém ve společnosti se snažíme řešit, jak se nám to daří a jaký dopad naše aktivity mají.

Aktivně jsme se sledování dopadu začali věnovat před pěti lety, kdy toto téma ještě nebylo tolik populární. Zjistili jsme, že na cílené otázky některých našich firemních dárců možná nedokážeme dost dobře odpovědět.

Během těchto pěti let jsme se díky stovkám hodin práce našich pracovníků i externistů a desítkám brainstormingů postupně přibližovali k prvním výstupům z analýzy zápisů ze schůzek dobrovolníků z mentoringového programu. Ve dvou se to lépe táhne, sesbíraných téměř za 18 měsíců. Nezištná pomoc odborníků agentury NMS Market Research nám umožnila získat první kvantifikaci kvalitativních indikátorů programu. Co to znamená? Podívejte se na další stránky této výroční zprávy. Pro nás to znamená, že dokážeme v datech ukázat, jak program. Ve dvou se to lépe táhne pomáhá a že se jeho zakladatelé před 25 lety vydali správným směrem. Věříme, že vám v průběhu dalších let budeme moci podobná data přinést i z našich dalších programů Rodina (k) sobě a z našeho Centra rodinných konferencí.

Markéta Ježková
ředitelka

Kdo jsme



Jsme pražská nezisková organizace, jejíž příběh začal už v roce 1994. Lata založil společně se svými studenty náš současný odborný garant Doc. PhDr. Oldřich Matoušek. Jejich snahou bylo pomáhat dospívajícím a mladým lidem, kteří se svým chováním dostali do rozporu se zákonem.

Jak je to dnes?

Lata pomáhá širšímu okruhu dětí a mladých lidí a podporuje rodiny jako celek. Součástí Lata je Centrum rodinných konferencí. V naší práci stále více uplatňujeme přístup orientace na dopad, sledujeme, jak naše programy na klienty působí a stále rozvíjíme své know how.

Spolupracujeme s širokou sítí odborníků a podílíme se na rozvoji oborových pracovních skupin. Prostřednictvím Asociace veřejně prospěšných organizací se aktivně zapojujeme do ovlivňování žádoucích a potřebných změn v legislativě.

Od roku 2014 jsme držiteli značky Spolehlivá veřejně prospěšná organizace. V minulosti jsme získali ocenění Neziskovka roku a Cenu za přínos sociální integraci Nadace ERSTE.

“ Naším posláním je pomáhat dětem, dospívajícím, mladým lidem a rodinám, aby dokázali vlastními silami překonávat nepříznivé nebo ohrožující situace. Věříme, že každý potřebuje někoho, kdo jej přijímá takového, jaký je.

MENTORING VE 2 SE TO LÉPE TÁHNE

Podporujeme děti a mladé ve věku 12 - 26 let v programu Ve 2 se to lépe táhne.

DOBROVOLNICTVÍ VE 2 SE TO LÉPE TÁHNE

Rozvíjíme mladé lidi díky zkušenosti v roli mentora.

RODINNÉ KONFERENCE CENTRUM RODINNÝCH KONFERENCÍ

Pomáháme rodinám zapojovat své blízké do hledání řešení a aktivně se na něm podílet.

PODPORA RODINY RODINA (K) SOBĚ

Provázíme rodiny v náročných životních situacích.

PROČ JSME TADY



Zdravé a bezpečné vztahy dětí a mladých lidí, naplňující volný čas a předcházení rizikovému chování.

Umožňujeme dětem a mladým lidem poznat pozitivní vzor a naučit se navazovat vztahy, ve kterých se cítí dobře a jsou pro ně bezpečné. Podporujeme jejich odpovědnost k sobě i druhým, smysluplné trávení volného času a schopnost poradit si v obtížných situacích.



Silnější rodiny, zdravé vztahy a vhodné prostředí pro zdravý vývoj dětí.

Pomáháme rodinám vytvářet a udržovat bezpečné a podnětné prostředí a rozvíjet vztahy, které umožní zdravý vývoj dětí. Vracíme rodinám odpovědnost do vlastních rukou a podporujeme je, aby dokázaly zlepšit svou situaci.

S čím pomáháme?



PODPORA RODINY RODINA (K) SOBĚ

Nemohu najít práci..
Hádáme se..
Kluk má problémy ve škole..
Doma nepomůže..
Rozvádíme se, nemůžeme se
dohodnout..



Nevycházíme s penězi..
Možná přijdeme o bydlení..
Nezvládám ho, nerozumíme si..
Nevím, s kým dcera tráví volný čas..
Chtějí mi odebrat dítě..
Jsme na to sami..



CENTRUM RODINNÝCH KONFERENCÍ

MENTORING VE 2 SE TO LÉPE TÁHNE

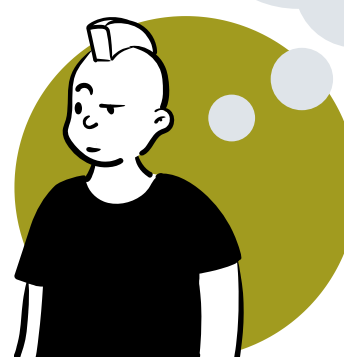
Nedaří se mi ve škole..
Jsem looser..
Všechno dělám špatně..
Chci někoho, kdo mě
bude brát.



Nevěřím si..
Smějou se mi..
Sem asi divná..
Chci někoho,
kdo mě bude brát.



Všichni jsou divný..
Lezou mi na nervy..
Sem hustej..
Furt po mně něco chtěj..
Nebaví mě to ve škole..
Chci někoho,
kdo mě bude brát.



Jak se nám to daří?



Klienti z mentoringového programu

- “ V kůži potenciálního klienta bych se vůbec nerozmýšlela a šla bych do toho znovu! Je to výborná příležitost rozšířit si obzory, získat fajn člověka na volný čas a taky možnost plánovat si volný čas a rozhodovat si o něm podle sebe.
- “ Je to o vzájemné důvěře, můžeme si říct cokoli, můžeme sdílet svoje zkušenosti a pak o nich otevřeně diskutovat. Vede to k tomu, že některé situace je pak člověk schopen vyřešit líp a snáz, a taky s větším nadšením, motivací nebo odvahou.
- “ Je to velmi cenná zkušenost a možnost získat do života nového partáka, od kterého se dá dost věcí naučit, a se kterým se dá trávit volný čas spoustou zajímavých aktivit. Jsem moc ráda, že se mi povedlo překonat počáteční ostych a zkusila jsem to. Získala jsem nejen fajn kamarádku, ale také plno krásných zážitků. Zdokonalila jsem se v komunikaci se staršími lidmi. Navíc jsem se také naučila používat diář a plánovat si čas.
- “ Co bych vzkázala potenciálním zájemcům? Jděte do toho, poznáte lidi, kamarády, získáte zázemí. Užijete si spoustu zábavy a her, i když je člověk dospělý. Také plány do budoucna a podporu a radu.

Příběh z programu Rodina (k) sobě



Maminka samoživitelka s 11letou dcerou dostala tip na Latu od maminky spolužačky své dcery. Co nás čekalo? Balancování rodinného rozpočtu, hledání bydlení za únosnou cenu, získání obstojného příjmu pro maminku se 3. stupněm invalidního důchodu, blížící se dluhová past s exekucemi a snaha o získání dcery umístěné v Klokánku a posléze v dětském domově zpět do péče. Vše se následně komplikovalo hospitalizací maminky, výpadkem příjmu rodiny, nutností přesunu do azylového domova a nařízením, které neumožňovalo dceru z ústavní výchovy dlouhodobě propustit k matce. Výsledkem bylo ohrožení bydlení v azylovém domě (matka neměla aktuálně v dlouhodobé péči dítě) a opětovná potřeba hledat bydlení, které bude akceptováno Orgánem sociálně právní ochrany dětí a umožní dceru vrátit zpět do péče mamince. Dále pokračovalo hledání práce. Proběhly 2 případové konference za hojně účasti odborníků.

Jak to nakonec dopadlo? Díky intenzivní práci poradkyně pro rodiny z Laty, spolupráci s OSPOD a díky podpoře Nadace Terezy Maxové jsme se dobrali šťastného konce. Podařilo se vrátit dceru zpět domů a společně s maminkou se zabydlují v novém bytě, který se podařilo získat.

Pracujeme na sobě



Co nejlepší spolupráce s dobrovolníky

Navázali jsme spolupráci se studentskou skupinou konzultantů 180Degrees Consulting, abychom dokázali s dobrovolníky co nejlépe pracovat.



Učíme se organizace orientovaná na dopad

Zúčastnili jsme se workshopů a setkání zaměřených na téma sledování dopadů: Impact Academy: Impact Talks, STŘEP: Měření dopadu v sociálně právní ochraně dětí - Outcome Star v českém prostředí a SIMPAKT: Měření přínosu společensky prospěšných organizací.



Flexibilně a efektivně

Zúčastnili jsme se série workshopů s Flexjobs, abychom uměli maximálně a efektivně využívat flexibilních forem spolupráce. Společně připravujeme případovou studii o tématu flexibility práce v Latě.

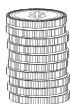


Příjemné prostředí pro pracovníky i klienty

Založili jsme zkrášlovací tým a zvelebili naše kanceláře.

Finanční zdroje

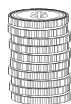
Lata má vícezdrojové financování, největší složkou jsou veřejné prostředky (dotace ministerstev a grantová řízení MHMP a městských částí), dalším významným zdrojem jsou nadační příspěvky a velmi důležitým jsou firemní a individuální dárci, jejichž dary mimo jiné umožňují určitou volnost a flexibilitu financovat aktuální mimoprojektové potřeby klientů i organizace.



veřejné
prostředky



nadační
příspěvky



firemní a
individuální
dárci



Náš tým

Aktuální tým v roce 2020. V součtu 5,5 pracovních úvazků.



Markéta Ježková
Ředitelka



Monika Drahošová
Vedoucí programu
Ve 2 se to lépe táhne



Petra Pfaurová
Vedoucí Centra rodinných
konferencí



Sylvie Kruml Singerová
Vedoucí programu
Rodina (k) sobě



Lenka Medalová
Vedoucí komunikace



Anita Buchtová
Koordinátorka
mentoringových
vztahů



Kristýna Hurychová
Koordinátorka
mentoringových
vztahů



Veronika Kubičková
Koordinátorka a
administrátorka
rodinných konferencí



Dagmar Kamarádová
Poradkyně pro
rodiny



Monika Ježková
Administrativní
pracovnice



Veronika Vodová
Koordinátorka
dobrovolníků



Lenka Kohoutková
Poradkyně pro
rodiče



76
dobrovolníků
celkem za rok 2019

Supervizoři

Jakub Kabiček
Lena Tomšů
Petra Priknerová
David Odstrčil
Alima Martinová

Grantový pracovník

Jana Rejžková
Psychologický konzultant
Barbora Pánková

Stážistka

Alice Bosáková

Zakladatel a odborný garant

Doc. PhDr. Oldřich Matoušek, CSc.

Správní rada

Vlasta Pechancová
Gabriela Ryšánková
Veronika Dziamová

Dozorčí rada

Martina Hazuková
Lukáš Hejna
Tereza Hrušková

VE 2 SE TO LÉPE TÁHNE

Mentoringový program pro děti, dospívající a mladé ve věku 12 - 26 let

Umožňujeme dětem a mladým lidem prožít bezpečný a přijímající vztah, ve kterém mohou přirozeně rozvíjet sebe sama a naučit se být odpovědný k sobě i k druhému. Podporujeme smysluplné trávení volného času a rozšiřování vlastních obzorů. Rozvíjením dětí a mladých lidí se snažíme předcházet rizikovému chování.

Odkud k nám přichází?

- 35 % na doporučení z péče psychologů, psychiatrů
- 22 % přihlásí rodiče
- 21 % na doporučení pracovníka OSPOD



Vstupní assessment,
úvodní výcvik,
odborné vedení mentora,
skupinové supervize,
rozvojové kurzy.

MENTEES
KLIENTI

Propojení s mentorem, kulturní, sportovní a další volnočasové aktivity s mentorem, sociální poradenství a vedení k reflexi vztahu, doučování, letní skupinové aktivity.

V roce 2019
jsme podpořili 76 klientů.

MENTOŘI
DOBROVNÍCI

RODIČE

Sociálně terapeutická podpora,
podpůrná skupinová setkání
rodičů, vedení k reflexi
vztahu s dítětem.

V roce 2019 jsme navázali 77 mentoringových vztahů.

Jak pomáháme? 3,4 úvazku

V mentoringovém programu získá každé dítě a mladý člověk ve věku 12 - 26 let podporu mentora - dobrovolníka. Vzniká vztah, založený na důvěře, ve kterém dobrovolník zastává roli staršího mentora a podporuje a rozvíjí mladšího klienta, „menteeho“. Mentor provází, probouzí motivaci, pomáhá klientovi zahlédnout a využít vlastní potenciál a najít vlastní směr. Klient ve vztahu rozvíjí své psychosociální a praktické dovednosti. K vlastnímu rozvoji a prohloubení sebepoznání dochází prostřednictvím vztahu i u mentora. Obohacování je tak vzájemné.

Pomáháme díky:



90 % klientů, kteří byli ve vztahu více jak půl roku, se posunulo alespoň v jedné ze sledovaných oblastí.



Komunikační dovednosti

Vyjadřování vlastních názorů a potřeb, navazování konverzace a otevírání témat, reagování na druhého a vedení dialogu.



Praktické dovednosti

Organizační dovednosti, spolupráce při plánování aktivit, orientace v Praze a MHD, orientace v čase, zajišťování volnočasových aktivit.



Vztah k druhému

Respektování druhého, jeho tempa, přání, potřeb, hranic a názorů. Projevy slušného chování a zájmu o druhého, kvalita vztahu s přáteli.



Vztah k sobě

Vnímání sebe sama, sebedůvěra, samostatnost, schopnost rozhodovat se, přijímat zodpovědnost za svá rozhodnutí, sebereflexe, vnímání svých hranic.

Největší zlepšení klienti vnímají ve svých komunikačních dovednostech a vztahu k druhému. Vztah k sobě je pro ně zároveň nejnáročnější reflektovat. Zatímco pracovníci ze všech dotazovaných vnímají u klientů posun ve vztahu k sobě nejsilněji, rodiče si nejvíce všímají posunu v komunikaci a praktických dovednostech.

75 % mentorů, kteří byli v programu déle než rok, se posunulo alespoň v jedné ze sledovaných oblastí.



Sebereflexe

Reflexe očekávání od sebe i klienta, vnímání vlivu schůzek na sebe sama, reflexe svého vnitřního rozpoložení, svých reakcí a jejich dopadu na klienta, vnímání nových poznatků získaných ve spolupráci se svým klientem.



Práce s osobními hranicemi

Vnímání a udržování vlastních hranic, schopnost komunikovat jejich překročení, respekt k pravidlům Laty, obhájení hranic v komunikaci s klientem, vědomí hranic vlastní odpovědnosti za klienta a vůči Latě.



Komunikace

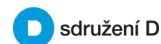
Poskytování zpětné vazby vhodným způsobem a ve vhodný čas, vyjadřování vlastních pocitů, potřeb a názorů, vnímání druhého, ověřování vlastních domněnek, oceňování pokroků klienta.

Největší zlepšení dobrovolníci vnímají ve své schopnosti sebereflexe. Poté vnímají posun k lepšímu ve vnímání a udržování hranic a v komunikačních dovednostech. Pracovníci Laty vnímají posun v oblastech ve stejném pořadí.

Pomáháme díky:



Naš partner pro spolupráci:



RODINA (K) SOBĚ

Podpora pro rodiny

Posilujeme rodiny, aby byly schopné úspěšně překonávat náročné životní situace a měly přitom tu nejlepší oporu v odbornících, se kterými spolupracují. Pomáháme rodinám zlepšit rodinnou situaci a vytvářet takové prostředí, které umožní zdravý vývoj dětí.

Jak pomáháme?

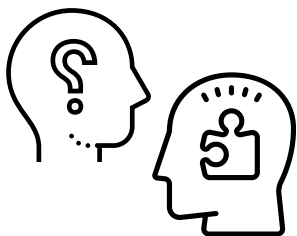


1,4 úvazku

V rámci registrované sociálně aktivizační služby poskytujeme rodinám dlouhodobou podporu v podobě pravidelných setkání s poradkyní pro rodiny. Poradkyně (sociální pracovnice) posiluje schopnost rodin řešit problémy včas, orientovat se ve svých vnitřních i vnějších zdrojích a vhodně jich pro řešení situace využívat. Tým programu se pravidelně setkává s ostatními odborníky za účelem síťování a navazuje s nimi užší spolupráci, aby podpora rodin z různých stran co nejvíce odpovídala potřebám rodiny.

Registrace sociálně aktivizační služby pro rodiny s dětmi od roku 2007.

V roce 2019 jsme podpořili 21 rodin z Prahy.

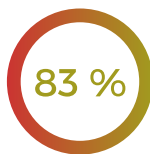


Jaké otázky rodiny často trápí?

- Jak na pravidla a důslednost ve výchově?
- Jak vhodně motivovat dítě při plnění školních povinností?
- Jak své děti oceňovat a motivovat, aby měly reálná očekávání od sebe i od druhých a dokázaly projevovat svá přání a potřeby?
- Jak zvládnout komunikaci a konflikty dítěte s rodičem, dospělými či vrstevníky?
- Jak úspěšně zvládnout jednání s odborníky a institucemi?
- Jak řešit péči o dítě při rozchodu či rozvodu?

Pomáháme díky:





10 z 12 rodin, které ukončily spolupráci, se posunulo alespoň v jedné ze sledovaných oblastí a naplnilo své naplánované cíle.

Práce rodičů
Finanční zajištění
Bydlení a materiální zajištění
Zdraví a zdravotní péče

Podpora pro rodiče
Očekávání a představy rodiče od dítěte
Fungování rodiny, komunikace a vztahy

Dítě a škola
Dítě a volný čas
Dítě a domácí povinnosti

Ve spolupráci s dalšími subjekty se nám podařilo vrátit děti ze dvou rodin ze zařízení ústavní výchovy zpět do rodiny.

Co zlepšujeme?

Zavedli jsme dotazníky, které nám pomáhají při plánování individuálních cílů rodin i při hodnocení změn v situaci klientů v důsledku naší spolupráce.

Co rodiny oceňují nejvíc?

Podporu v komunikaci a ve vztazích s ostatními členy rodiny a blízkými.

Rozvoj osobních a sociálních dovedností, které rodiče u svých dětí zpozorovali.

Prostor pro sdílení starostí, možnost svěřit se a poradit se s druhým dospělým.



Naši partneři pro spolupráci:

OSPOD P18, OSPOD P9, OSPOD P8, Salesiánské středisko mládeže, ZŠ Hovorčovická, ZŠ Lyčkovo náměstí, Nadace Terezy Maxové.

CENTRUM RODINNÝCH KONFERENCÍ

Setkání rodiny a blízkých

Pomáháme rodinám oživovat rodinné vazby, posilovat spolupráci v rodině a zlepšit rodinnou situaci vlastními silami. Posilujeme jejich schopnost spojit se a společně vytvářet řešení, která umožní stabilizovat situaci rodiny a vytvořit vhodné prostředí pro zdravý vývoj dětí.

Jak pomáháme? 0,35 úvazku

Připravujeme a podporujeme rodiny při realizaci tzv. rodinné konference. Na setkání jsou zváni kromě členů rodiny a příbuzných i přátelé a blízcí. Během přípravy podporujeme rozvoj rodinných vazeb a vztahů s blízkými. Příprava je uzavřena závěrečným rodinným setkáním, během kterého rodina společně vytváří svůj plán řešení a spolupráce na něm.

Pověření k výkonu sociálně právní ochrany dětí od roku 2012.



V roce 2019
proběhlo
6 závěrečných
rodinných setkání.



Při realizaci rodinné konference jsme navázali spolupráci se 16 rodinami.

- Oslovili jsme celkem 83 rodinných příslušníků či blízkých.
- V rámci spolupráce s rodinami jsme oslovili dalších 24 odborníků.



Jaká témata rodiny často trápí?

Zajištění specifických potřeb dítěte souvisejících se zdravotním stavem dítěte.

Jak předejít umístění dítěte do ústavní péče.

Zachování kontaktu s dítětem umístěným mimo rodinu.

Podpora smysluplného trávení volného času dítěte, podpoření školní docházky a studijních výsledků dítěte.

Pomáháme díky:





80% rodin rozšířilo během spolupráce okruh blízkých osob alespoň o 1 člena.

Ze všech rodinných konferencí vzešel rodinný plán řešení, který rodina sama navrhla a domluvila se na něm.

Během přípravy a realizace rodinné konference posilujeme zejména 4 oblasti:

Schopnost rodiny rozhodovat a držet odpovědnost ve svých rukou.

Vzájemnou spolupráci a podílení se na úkolech.

Vzájemné sdílení informací.

Schopnost zapojit v případě potřeby do řešení další blízké.

A co říkají rodiny?

„Líbilo se mi písemné stanovení dohody.“

„V průběhu konference se mi líbil přímý rozhovor všech přítomných a společná práce.“

„Oceňuji dobrou přípravu – dost se toho podařilo!“

„Líbila se mi srozumitelnost koordinátorky, která mi umožnila vytvořit si jasnou představu, co nás čeká.“

Kdo byl nejčastějším zadavatelem rodinných konferencí:

10 rodinných konferencí zadal Odbor sociálně právní ochrany dětí.

5 rodinných konferencí zadal přímo člen rodiny.

1 rodinnou konferenci zadal dětský domov.

Co zlepšujeme?

Začali jsme spolupráci s Univerzitou Palackého Olomouc v oblasti sledování dopadu metody rodinných konferencí prostřednictvím standardizovaných dotazníků. Zavedli jsme také vlastní monitorovací dotazníky, abychom sledovali jaké přínosy má už samotná fáze přípravy rodinné konference.

Naši partneři pro spolupráci:

Univerzita Palackého v Olomouci, RK centrum, IQ Roma Servis.



Spolupráce s odborníky

Usilujeme o to, aby naši klienti - děti, mladí lidé i rodiny měli v nás, odbornících, tu nejlepší možnou oporu. Proto se aktivně podílíme na sdílení příkladů dobré praxe, výměně zkušeností a vzájemné informovanosti o nabízených službách pro klienty.

ZAPOJUJEME SE DO ODBORNÝCH PRACOVNÍCH SKUPIN A SETKÁNÍ

Mohli jsme se vidět na setkání

- pracovní skupiny zaměřené na posílení spolupráce OSPOD, neziskových organizací a škol na Praze 8.
- Komunikační mosty Nadace J&T.
- Nadace Sirius, zaměřeném na posílení sociální práce na školách.
- ke komunitnímu plánování sociálních služeb Prahy 3 a Prahy 10.
- poskytovatelů služeb Prahy 8.
- příznivců rodinných konferencí zaměřených na metodiku rodinných konferencí.
- s HESTIA a Nautis k tématu klientů s PAS a možností podpory formou mentoringu.
- mezioborové skupiny Barevný svět dětí.
- intervizní skupiny pracovníků STŘEP.
- Kulatého stolu AVPO.



Koordinujeme pravidelná setkání otevřené skupiny organizací pracujících s ohroženými dětmi a mládeží.

V roce 2019 jsme iniciovali vznik oborové platformy sociálně aktivizačních služeb pro rodiny s dětmi v Praze.

Aktivně se podílíme na chodu pracovní skupiny koordinátorů dobrovolníků.

Jsme členy Asociace veřejně prospěšných organizací a přidruženým členem Asociace společenské odpovědnosti.

VZDĚLÁVÁME A POSKYTUJEME ODBORNOU PODPORU

V rámci **Centra rodinných konferencí Lata** jsme uspořádali dva běhy akreditovaného kurzu *Rodinné konference jako způsob práce s rodinou* pro odborníky i laickou veřejnost. Poskytujeme **odborné konzultace** pro odborníky se zájmem o metodu rodinných konferencí.

Pro olomoucké Sdružení D, které pracuje s ohroženými dětmi a mládeží, poskytujeme **metodickou supervizi**.

SDÍLÍME ZKUŠENOSTI

Reagujeme na pozvání ke sdílení příkladů dobré praxe v panelových diskuzích a na odborných konferencích:

- Konference „Dítě v systému“, Mimo domov, z.s.
Petra Pfaurová v panelové diskuzi.
- Konference „Koučink & mentoring pro rozvoj organizací i společnosti“, EMCC
Příspěvek Moniky Drahošové.
- Konference projektu „Zaostřeno na rodinu“, IQ Roma Servis, z.s.
Petra Pfaurová v panelové diskuzi.
- Adiktologické odborné setkání České psychiatrické společnosti, z.s.
Příspěvek Moniky Drahošové.
- Odborná diskuze o „Zatracené generaci Z“, Aktuálně.cz
Monika Drahošová v panelové diskuzi ve studiu Alta a na Mezinárodním festivalu dokumentárních filmů Jihlava.



5 vystoupení na konferencích a v odborných diskuzích



SPOLUPRACUJEME SE ŠKOLAMI

V roce 2019 jsme prezentovali příklady dobré praxe studentům VOŠ Jahodová a studentům oboru sociální práce na FF UK. Studenty pomáhajících profesí také motivujeme k dobrovolnictví v mentoringovém programu.

Necháváme nakouknout pod pokličku. Stali jsme se hostitelskou organizací v rámci stáže pedagogů u potenciálních budoucích zaměstnavatelů absolventů školy VOŠ Evropská.

Spolupráce s veřejností

Umožňujeme veřejnosti nahlédnout do naší práce. Sdílíme témata, která odráží současný život dětí, mladých lidí a rodin, které se potýkají s nelehkou životní situací.

Kde jste se o nás mohli dozvědět?

- Z přímého přenosu živé diskuze ze studia Alta a z Mezinárodního festivalu dokumentárních filmů Jihlava o „Zatracené generaci Z“ v rámci projektu Aktuálně.cz.
- Během Světového dne dárcovství Giving Tuesday v kavárně EDISON.
- V rámci oslav 7. narozenin Muzea Karla Zemana.
- Během doprovodného programu Českého tensingového festivalu.
- Při Sousedské slavnosti spolku Senovážné žije.



Poděkování



Za finanční podporu:

MHMP, MPSV, MŠMT, MV, Městské části: Praha 2, Praha 3, Praha 4, Praha 5, Praha 6, Praha 8, Praha 9, Praha 10, Praha 11, Praha 12.

Nadacím a nadačním fondům: Nadace Terezy Maxové, Nadace J&T, Nadace Blíž k sobě, Nadace Člověk člověku, Nadace KB Jistota, Nadační fond Albert, Nadace ČEZ

Firemním partnerům: NMS Market Research, SIROWA Czech, KPMG, MONETA Money Bank, Artsquare Agency.

Individuálním dárcům: Pavel Šebera, Hynek Walner, Martin Diviš, Jitka Johanidesová, Petra Vaňkátová, Petra Hradiská, Petr Horčíčka, Jan Pýcha, Martin Weiser, Zrinka Kraus, Jan Skopový, Martin Holeček, Martin Král, Veronika Kracíková, Pavel Němeček, Petr Potůček, Eliška Novotná, Zuzana Šislerová, Václav Řehák, Veronika Měchurová, Martin Čihák, Filip Chraska, František Cejnar, Tomáš Žďára, Tereza Vosyková, Jaroslav Holeček, Eva Šertlerová, Jan Drábek, Karolína Fabiánová, Karolína Mainerová, Jiří Vacek, Ema Stašová, Jitka Mynářová.

Za volné či zvýhodněné vstupy:

Neviditelná výstava, Kino BioOko, DOX, Aquacentrum Šutka, Jumpark Jarov, Bobová dráha Prosek, Půjčovna lodiček a šlapadel Slovanka, Muzeum Karla Zemana, Azyl opuštěných zvířat v Libni, Festival ilustrace LUSTR, Boulderová stěna Lokalblok, Boulderová stěna Big Wall, Divadlo v Dlouhé, Výstava Czech RepuBRICK, GOJA Music Hall.

Za další podporu děkujeme:

Improizační skupině Richarda Skolka Střídává péče za improshow pro Latu.
Pavlu Pekařovi za organizaci výpravy do Alp.
Kavárnám Friends Coffee House, Cafeidoskop, Bio Oko za spolupráci na Lata Caffè.
Samuelovi Pečenkovi z NMS Market Research za zpracování a analýzu dat pro sledování dopadu našich programů.
Dobrovolníkovi Samovi Lehotskému za pomoc s online řešením pro interní komunikaci s dobrovolníky.
Lucii Čelíkovské z Centra Hladina za realizaci kurzu pro dobrovolníky.
Janu Němečkovi ze Sdružení D za zajištění letních zážitkových aktivit pro klienty našich programů.
Kavárně Edison za spolupráci v rámci Giving Tuesday.
Muzeu Karla Zemana a jeho zaměstnancům za prezentaci a spolupráci.
Přístavu 186 za prostor pro oslavu 25 let Laty.
Tomáši Urbančíkovi za dlouholeté poskytování služeb IT.
Anně Vaníčkové a Lucii Lázníčkové za garanci projektů.
Martině Vaskové za pomoc se zpracováním dat.
breAd. & edible labels za perníčky pro naše akce.
Ovocnému Světozoru za sladké občerstvení.
Tomáši Vocelkovi za možnost využít fotografie vzniklé v projektu Aktuálně.cz: Ztracená generace Z.





Dospívající Karolína odvážně zápasila s potřebou utíkat před lidmi a jejich nepochopením. Když jí bylo 14 let, propukla u ní mentální anorexie. Přestala komunikovat, bála se mluvit a nevěděla, jak se připojit ke konverzaci. Každé slovo bylo problém.

Karolína se sice léčila z anorexie, chodila do stacionáře a později se dokonce nechala hospitalizovat v nemocnici, ale její potíže s komunikací se prohlubovaly. Během léčby totiž nemohla vůbec chodit do školy. O nemoci, kterou trpěla, tedy nikdo z přátel nevěděl. Pokoušela se o tom mluvit, ale setkala se s nepříjemnou reakcí: „Když jsem o tom řekla své nejlepší kamarádce, rozbrečela se a pak se sesypala. To nebyla moc podpora. Já sama na tom byla špatně a nemohla jsem utěšovat ještě ji. No a potom jsem se uzavřela do sebe,“ vysvětluje Karolína.

Její psychiatricka ale znala místo, kde jsou lidé, kteří Karolínu rádi vyslechnou a hroutit se nebudou.

Karolína se při vstupu do programu obává, že skončí v léčebně nebo že se zabije, je sama, bojí se lidí a nemá kamarády, nemá žádné zájmy.

Oba Karolíniny rodiče začali situaci okamžitě řešit. Nejdřív ji posílali do stacionáře, to ale vůbec nepomáhalo: „Když jsem chodila do stacionáře a potom ještě večer domů, tak to bylo úplně nejhorší. Bylo to skoro na rozbití rodiny, protože já jsem nejedla a často to provázely ošklivé scény. Rodiče z toho byli zničení a já vlastně taky. Už jsem nechtěla nikoho dál trápit, tak jsem se nechala hospitalizovat.“ Ani v nemocnici to ale nebylo snadné. Karolína hubla dál.

Neuvědomovala si, že je nemocná. To si přiznala až když se z nemocnice vrátila domů. Měla nosem zavedenou sondu, do které ji stříkačkou dávali výživu.

Během tohoto náročného období měla vedle sebe i dobrovolnici Laty. Pro dobrovolnici její anorexie nebylo téma, brala ji takovou, jaká je, ukazovala jí, že může zažívat běžný život, který žijí její vrstevnice, že může mít pěkné zážitky a ztřeštěně se smát anebo být okouzující mladou dámou. Provedla ji náročnými chvílemi. Když chtěla, mluvily o nich, když nechtěla, hodily je za hlavu.

Slova dobrovolnice: „Dnes už je její stav mnohem lepší. Vypadá skvěle, je hubená, ale není ošklivě vyzáblá. Dokáže o tom, čím si prošla, vyprávět a dokáže to brát s nadhledem. Je vidět, že rok a půl v Latě Karolíně skutečně pomohl.“

Jak to vypadalo při ukončování spolupráce v našem programu? Karolína s podporou dalších odborníků překonala své psychické potíže, začala pravidelně chodit do školy, úspěšně vede školní fiktivní firmu, delší dobu dobrovolničí v domově důchodců, chodí ven s partou kamarádů a dokonce byla dvakrát na rande. Stále se musí přemáhat, bolí ji záda (psychika), snižuje svoje úspěchy, ale věříme, že z nejhoršího je venku. Dvojice plánuje pokračovat v autentickém přátelství jako dosud.

Finance 2019



ROZVAHA (BALANCE) v tis.			
č.ř.	AKTIVA	Stav k posl. dni úč. obd.	Stav k prvnímu dni úč. obd.
40	Krátkodobý majetek ř.50+70+78+81	1758	1574
54	Poskytnuté provozní zálohy	2	2
57	Pohledávky za institucemi sociálního zabezpečení a veřejného zdravotního pojištění		1
70	Součet ř. 51 až 68 minus 69	2	2
71	Pokladna	1	17
73	Bankovní účty	1755	1554
78	Součet ř. 71 až 77	1756	1571
82	ÚHRN AKTIV ř.1+40	1758	1574
č.ř.	PASIVA		
83	Vlastní zdroje ř. 87+91	1726	1538
84	Vlastní jmění	547	545
85	Fondy	1168	990
87	Součet ř. 84-86	1715	1535
88	Účet výsledku hospodaření	11	
89	Výsledek hospodaření ve schvalovacím řízení		3
91	Součet ř. 88 až 90	11	3
92	Cizí zdroje ř. 93+101+125+128	32	36
102	Dodavatelé	4	5
104	Přijaté zálohy		1
105	Ostatní závazky	2	2
106	Zaměstnanci		1
110	Ostatní přímé daně	22	
125	Součet ř. 102 až 124	29	9
126	Výdaje příštích období		2
127	Výnosy příštích období	3	26
128	Součet ř. 126 až 127	3	27
129	ÚHRN PASIV ř. 83+92	1758	1574

Výrok auditora

Provedli jsme audit přiložené účetní závěrky organizace Lata - programy pro mládež a rodinu, z.ú. (dále také „Organizace“) sestavené na základě českých účetních předpisů, která se skládá z rozvahy k 31.12.2019, výkazu zisku a ztráty za rok končící 31.12.2019 a přílohy této účetní závěrky, která obsahuje popis použitých podstatných účetních metod a další vysvětlující informace. Údaje o Organizaci jsou uvedeny v bodě 1. přílohy této účetní závěrky.

Podle našeho názoru účetní závěrka **podává věrný a poctivý obraz aktiv a pasiv organizace Lata - programy pro mládež a rodinu, z.ú. k 31.12.2019 a nákladů a výnosů a výsledku jejího hospodaření za rok končící 31.12.2019** v souladu s českými účetními předpisy.

VÝKAZ ZISKŮ A ZTRÁTY v tis.		
č.ř.	název	v tis.
I. Spotřebované nákupy a služby celkem		466
501, 502, 503	Spotřeba materiálu, energie a ostatních neskladových dodávek	74
512	Náklady na cestovné	2
513	Náklady na reprezentaci	11
518	Ostatní služby	378
III. Osobní náklady celkem		2916
521	Mzdové náklady	2138
524	Zákonné sociální pojištění	651
525	Ostatní sociální pojištění	8
527	Zákonné sociální náklady	65
528	Ostatní sociální náklady	53
VII. Poskytnuté příspěvky celkem		3
581, 582	Poskytnuté členské příspěvky a příspěvky zúčtované mezi organizačními složkami	3
Náklady celkem (účt. tř. č. 5)		3385
I. Provozní dotace		2170
691	Provozní dotace	2170
II. Přijaté příspěvky		719
682	Přijaté příspěvky (dary)	719
III. Tržby za vlastní výkony a za zboží		35
IV. Ostatní výnosy celkem		472
648	Zúčtování fondů	472
Výnosy celkem (účt. tř. č. 6)		3395
VÝSLEDEK HOSPODAŘENÍ před zdaněním		11
VÝSLEDEK HOSPODAŘENÍ po zdanění		11

Pozn.: Příloha k účetní závěrce je ke stažení na www.lata.cz/o-nas/ke-stazeni



Finance 2019

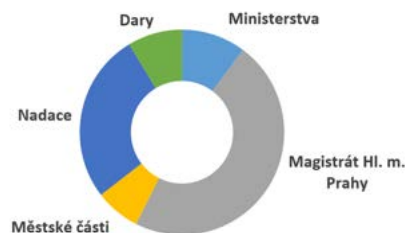


PŘEHLED PŘIJATÝCH ZDROJŮ na rok 2019	Kč
MHMP odbor sociálních věcí, odbor prevence kriminality	1 588 000
MPSV odbor rodinné politiky	64 372
MŠMT podpora práce s dětmi a mládeží	126 800
Ministerstvo vnitra	150 000
Městská část Praha 2	36 000
Městská část Praha 4	30 000
Městská část Praha 5	13 800
Městská část Praha 6	18 400
Městská část Praha 8	19 000
Městská část Praha 9	25 000
Městská část Praha 10	60 000
Městská část Praha 11	5 000
Městská část Praha 12	10 000
Nadace Terezy Maxové	298 000
Nadace J&T	296 000
Nadace Blíž k sobě	230 000
Nadace Člověk člověku	80 000
Nadace KB Jistota	77 248
NF Albert	35 000
KPMG	30 000
SIROWA Czech	60 000
NMS Market Research	18 500
Artsquare Agency	12 000

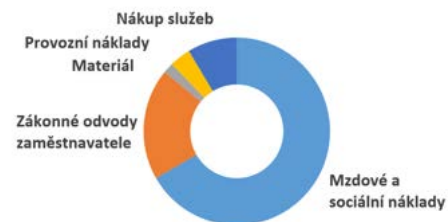
a další dárci – fyzické osoby

PŘEHLED NÁKLADŮ roku 2019	v tis. Kč
Mzdové a sociální náklady	2 257
Odvody	651
Materiál	61
Provozní náklady (nájem, energie, spoje)	125
Služby	291

Přehled zdrojů



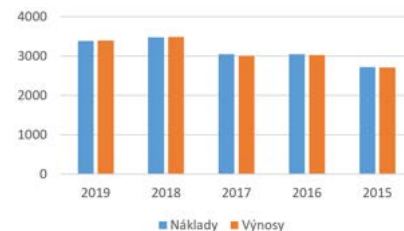
Přehled nákladů



Rozpis finančních zdrojů v tis. Kč



Náklady a výnosy v tis. Kč



Náklady programů Laty 2019	Plánováno v tis. Kč	Čerpáno v tis. Kč
Ve 2 se to lépe táhne	1 988	1 989
Rodina (k) sobě	840	819
Centrum rodinných konferencí	305	223

Lata - programy pro mládež a rodinu, z.ú.

Telefon: +420 234 621 361 | Kontaktní email: info@lata.cz

Web: www.lata.cz | www.crklata.cz

Facebook: www.facebook.com/lataprogramy

Instagram: www.instagram.com/lataprogramy

Číslo účtu: 2600370768/2010 FIO, 231013888/0300 ČSOB | IČ: 604 47 800

Autor fotografie z titulní stránky a str. 17: Tomáš Vocelka, Aktuálně.cz

